



Digitalisierfunktion

Im modernen Kartenviewer

Stand: 04. September 2025



Inhaltsverzeichnis

Anleitung zur Digitalisierungsfunktion	1
Datensammlung anlegen	2
Geodaten digitalisieren	3
Symbolisierung anpassen	5
Objekte bearbeiten	5
Beschriftung einfügen	7
Punkte und Linien digitalisieren	8
Objekte kopieren bzw. vervielfältigen	9
Geodaten exportieren	11



Anleitung zur Digitalisierungsfunktion



Um im GeoPortal Saarland die Digitalisierungsfunktion zu nutzen, ist grundsätzlich keine Registrierung oder Anmeldung nötig!

Wenn Sie aber die volle Funktionalität mit Speichern von selbst digitalisierten Objekten und eigener Kartenzusammenstellungen (WMC) nutzen wollen, müssen Sie sich im GeoPortal Saarland registrieren und mit Ihrer Benutzerkennung anmelden.



Datensammlung anlegen

Sofern Sie auf keine bestehende, externe oder anderweitig abgespeicherte Datensammlung zugreifen wollen, müssen Sie zu Beginn Ihre eigene Datensammlung anlegen. Danach können eigene Geodaten in Form von Geometrien (Punkte, Linien oder Flächen) digitalisiert werden.

1. Wählen Sie im Reiter „Werkzeuge“ der Kartenansicht das Menü „Objekte digitalisieren“ aus.
2. Über das  Symbol gelangen Sie zur Verwaltung der Digitalisierungsfunktion. Hier können vorhandene Daten geladen, angebunden, veröffentlicht oder Datensammlungen erstellt werden.
3. Gehen Sie zum Reiter „Neu“ und geben Sie einen Titel ein (siehe Abb. 1).
4. Bestätigen Sie mit dem  Symbol.

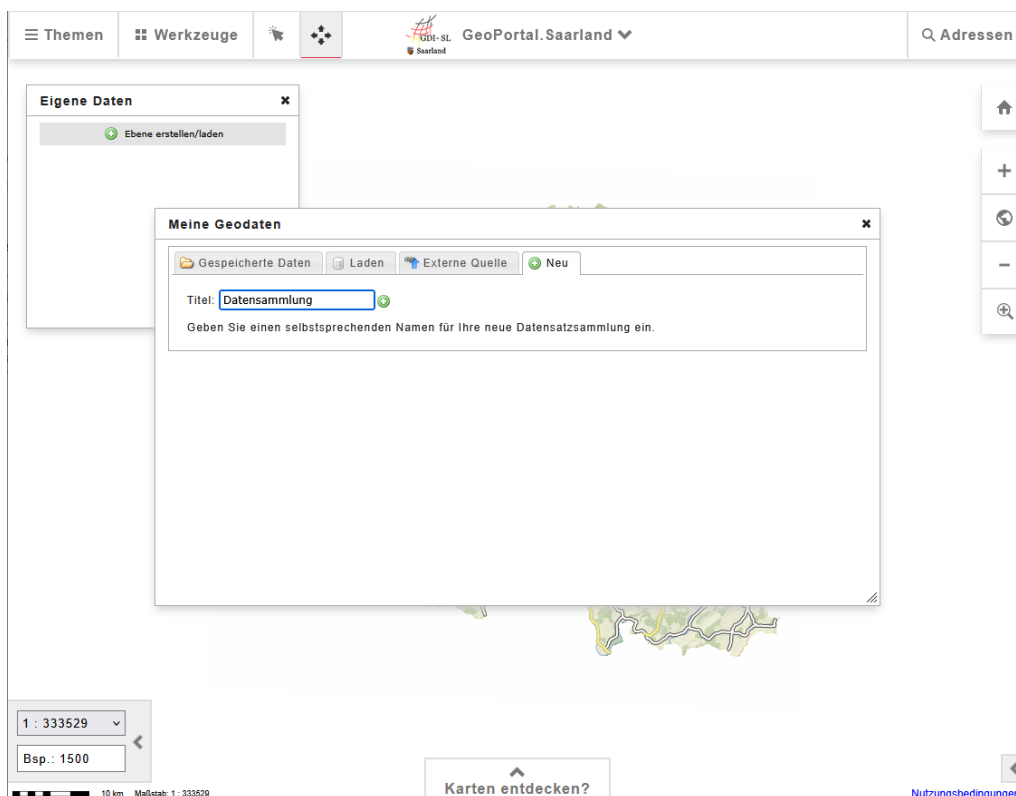




Abbildung 1: Datensammlung anlegen

Geodaten digitalisieren

Nun kann mit der eigentlichen Digitalisierung und Erfassung begonnen werden. Es können beliebig viele Punkte, Linien oder Flächen erfasst und mit ebenso vielen Informationen versehen und abgespeichert (Diskettensymbol) werden.

Um Geodaten zu erfassen, klicken Sie auf den „blauen Pfeil“  und wählen anschließend „Neu“  aus. Hier besteht die Wahl zwischen Punkten, Linien und Flächen (siehe Abb. 2 und 3).

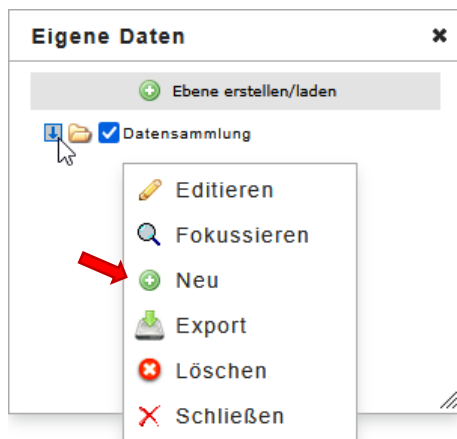




Abbildung 2: Geodaten erfassen "Neu"



Abbildung 3: Punkte, Linien oder Flächen digitalisieren

Bei allen drei Geometrietypen wird zuerst das Objekt erfasst – der Punkt, die Linie oder die Fläche – und anschließend ein Name als Titel vergeben, der dann auch unter der Datensammlung erscheint.

Hinweis: Beim Geometrietyp Linie ist ein Doppelklick zum Beenden der Digitalisierung nötig!

Die Digitalisierung eines Objektes mit Eingabe des Titels und ggf. weiterer Informationen (über das ) wird mittels der „Diskette“  im Objekt-Eigenschaftsfenster gespeichert und beendet (siehe Abb. 4).

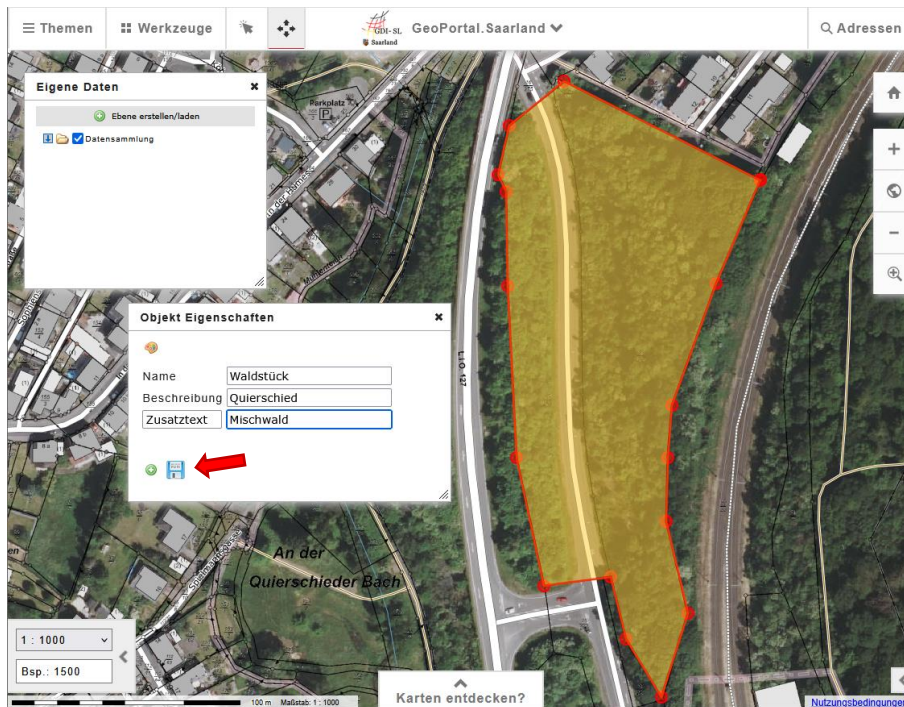


Abbildung 4: Fläche digitalisieren und benennen

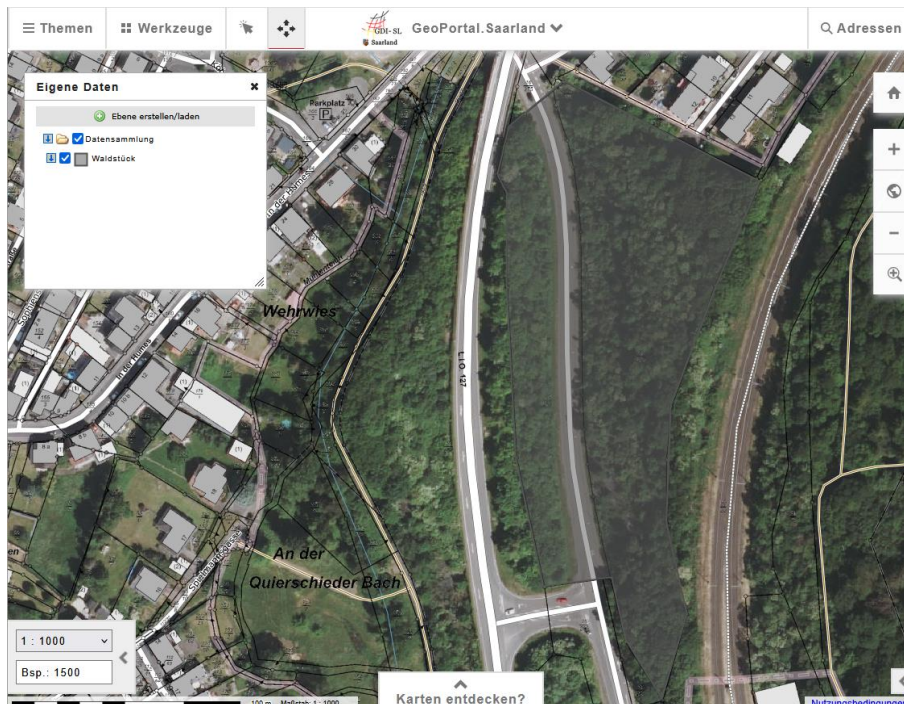




Abbildung 5: Digitalisiertes Objekt "Waldstück"



In einer Datensammlung können unterschiedliche Geometrien erfasst und verwaltet werden. Der zuvor beschriebene Schritt ist entsprechend jeweils von vorne durchzuführen.

Symbolisierung anpassen

Bei allen drei Geometrietypen ist ein Standardstyle als Punktsymbol, Linien- bzw. Flächenfarbe eingestellt. Dieser kann individuell verändert werden. Klicken Sie hierzu im Menü neben dem zu verändernden Objekt auf den „blauen Pfeil“  und wählen anschließend „Styling“  aus. Hierbei können Sie je nach Objektart mehrere Einstellungen vornehmen - z.B. die Linienfarbe und -dicke sowie Flächenfüllung und die dazugehörige Transparenz (siehe beispielhaft Abb. 6).

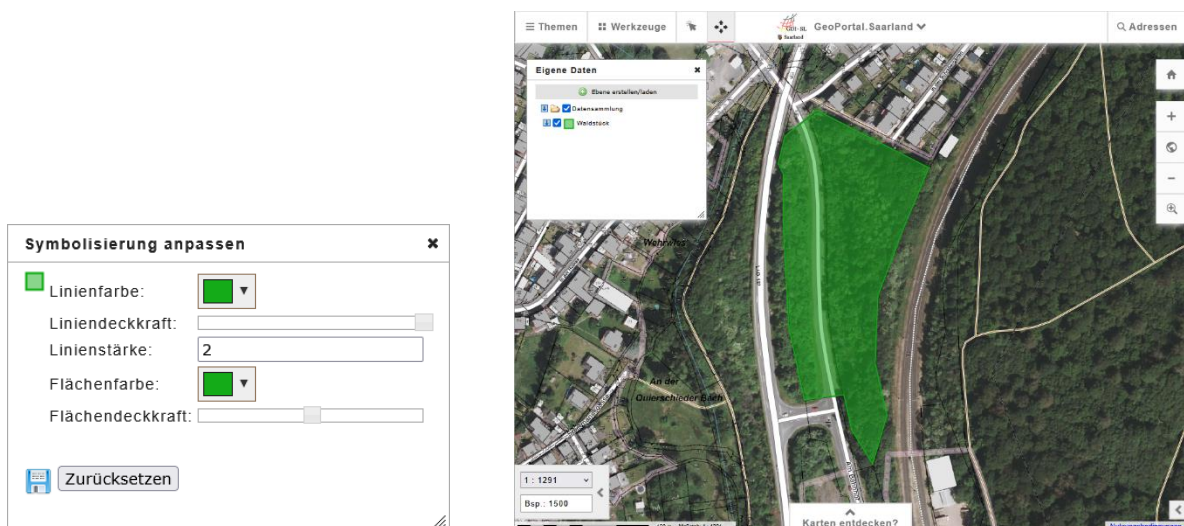





Abbildung 6: Symbolisierung anpassen

Alternativ können Sie auch auf „Editieren“  klicken und darüber die Symbolisierung verändern.

Objekte bearbeiten

Die selbst digitalisierten Geodaten können jederzeit angepasst und verändert werden – sowohl die abgespeicherten Informationen und Attribute, als auch die Geometrie bzw. die Lage der erfassten Punkte. Wählen Sie hierzu nach dem Klick auf den „blauen Pfeil“  den Menüpunkt „Editieren“  aus. Anschließend können Sie durch Anklicken des „Bleistifts“  im neuen Fenster und den dann erscheinenden Werkzeugen:

- verschieben einzelner Stützpunkte oder des gesamten Objekts (📍),
- einzelne Stützpunkte hinzufügen (+),
- verschieben einzelner Stützpunkte (📍) oder
- löschen zuvor erfasster Stützpunkte (-).

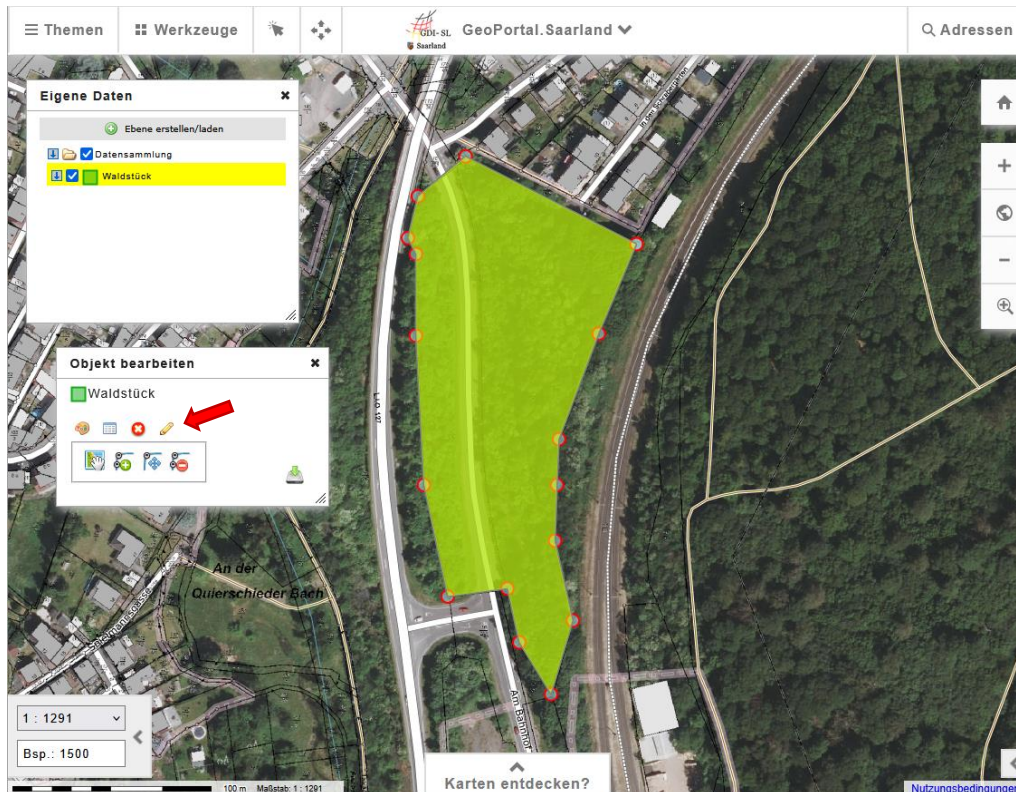



Abbildung 7: Objekt bearbeiten

Durch Anklicken der „Tabelle“  können Sie Sachinformationen zu den erfassten Objekten bearbeiten und unter „Custom Data“ neue Attribute (über das +) hinzufügen. Im Kopfbereich des Fensters stehen bei Linien- und Flächenobjekten auch Maße über die Länge bzw. den Flächeninhalt des Objektes (siehe Abb. 8).

Objekt Eigenschaften

Fläche [m²] : 17547.4531
Umringslänge [m] : 656.4421

Editable-Data

title:
name:
description:

Style-Data
Fix-Data
Custom-Data

Abbildung 8: Sachinformationen bearbeiten

Beschriftung einfügen

Es besteht die Möglichkeit, digitalisierte Objekte in der Karte zu beschriften. Dazu müssen Sie den „blauen Pfeil“ und anschließend „Labelling“ anklicken (siehe Abb. 9).

Eigene Daten

Ebene erstellen/laden

Datensammlung

Waldstück

Editieren

Fokussieren

Kopieren

Labelling

Export

Löschen

Styling

Schließen

Feature's labelling

Waldstück

No labelling

Common attributes

title

name

description

☒ Zusatztext

area

boundary-length

uuid

updated

created

Exclusive attributes

Abbildung 9: Beschriftung einfügen

Nun können Sie zwischen mehreren Informationen auswählen, die zur Beschriftung bereitstehen. Die Einstellung muss nicht extra gespeichert werden, die Änderungen werden automatisch übernommen.

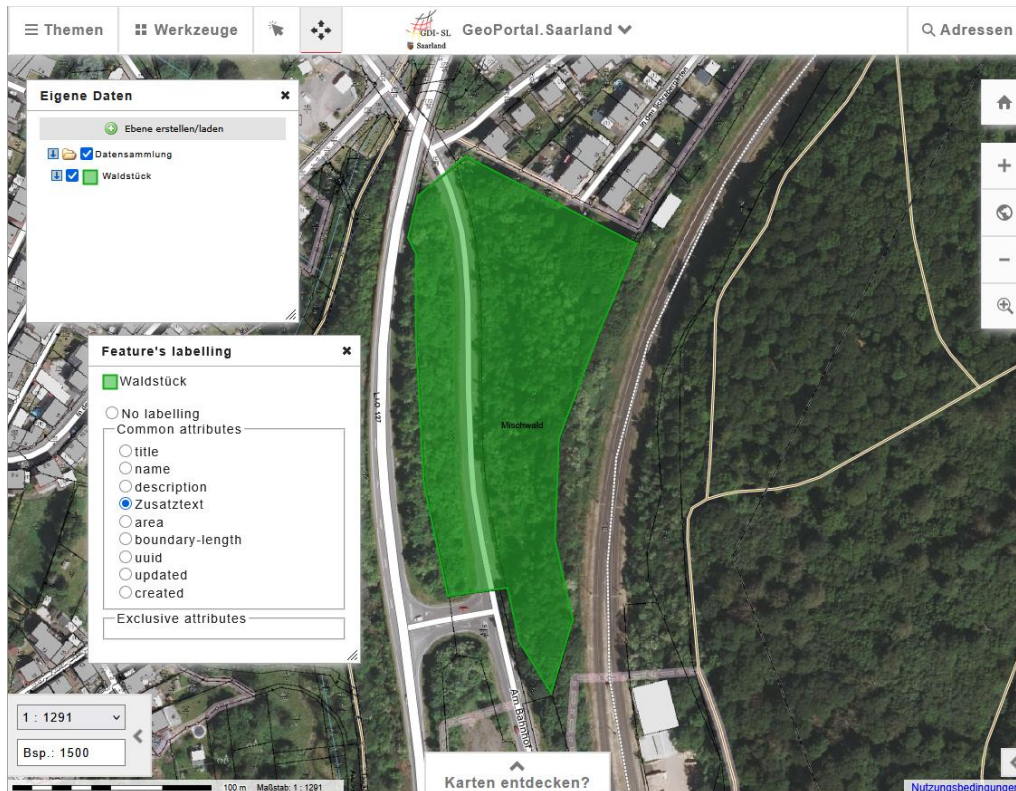


Abbildung 10: Beschriftung "Mischwald" einfügen

Hinweis: Die Beschriftungsfunktion befindet sich noch in der Weiterentwicklungsphase und wird sich u.a. sprachlich noch deutlich verbessern.

Punkte und Linien digitalisieren

Wie zuvor beschrieben, können insgesamt drei Geometrietypen digitalisiert werden. Das sind neben den Flächen auch noch Punkte und Linien.

Bei Punkten und Linien gibt es ebenfalls die oben beschriebenen Möglichkeiten zur Anpassung der Symbolisierung, zum Bearbeiten oder um eine Beschriftung einzufügen.

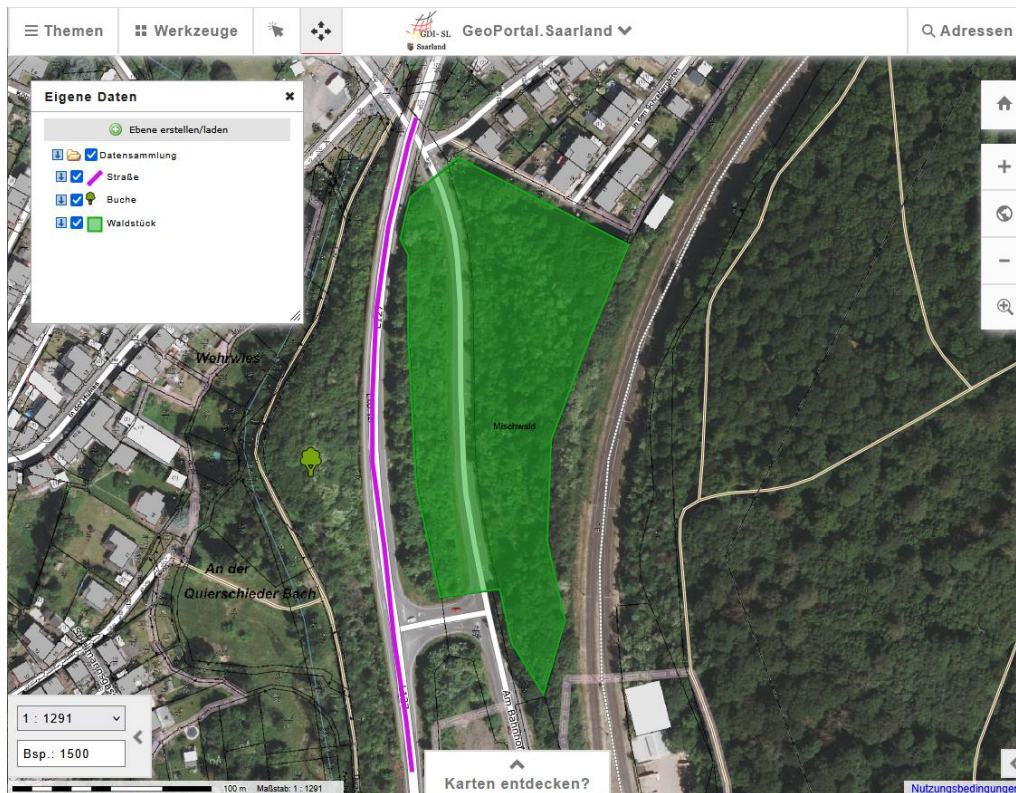





Abbildung 11: Punkte und Linien digitalisiert

Objekte kopieren bzw. vervielfältigen

Sobald ein Geometrieobjekt digitalisiert worden ist, kann es beliebig oft in exakt gleicher Darstellung kopiert bzw. vervielfältigt werden.

Wählen Sie dazu den Standort des neuen Objektes so aus, dass dieser sich in der Kartenmitte befindet. Klicken Sie anschließend neben dem zu kopierenden Objekt auf den „blauen Pfeil“  und wählen „Kopieren“  aus.

Es erscheint ein neues Fenster (siehe Abb. 12). Sobald das Kopiersymbol  rechts unten angeklickt wurde, wird im Kartenmittelpunkt das Objekt 1:1 eingefügt. Dieses kann wie zuvor oben beschrieben, bearbeitet und angepasst werden.

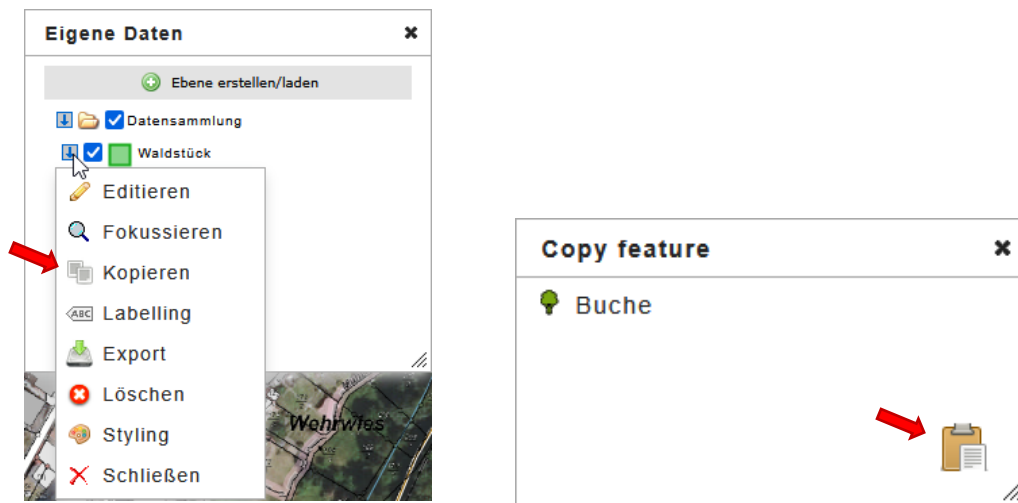


Abbildung 12: Objekte vervielfältigen

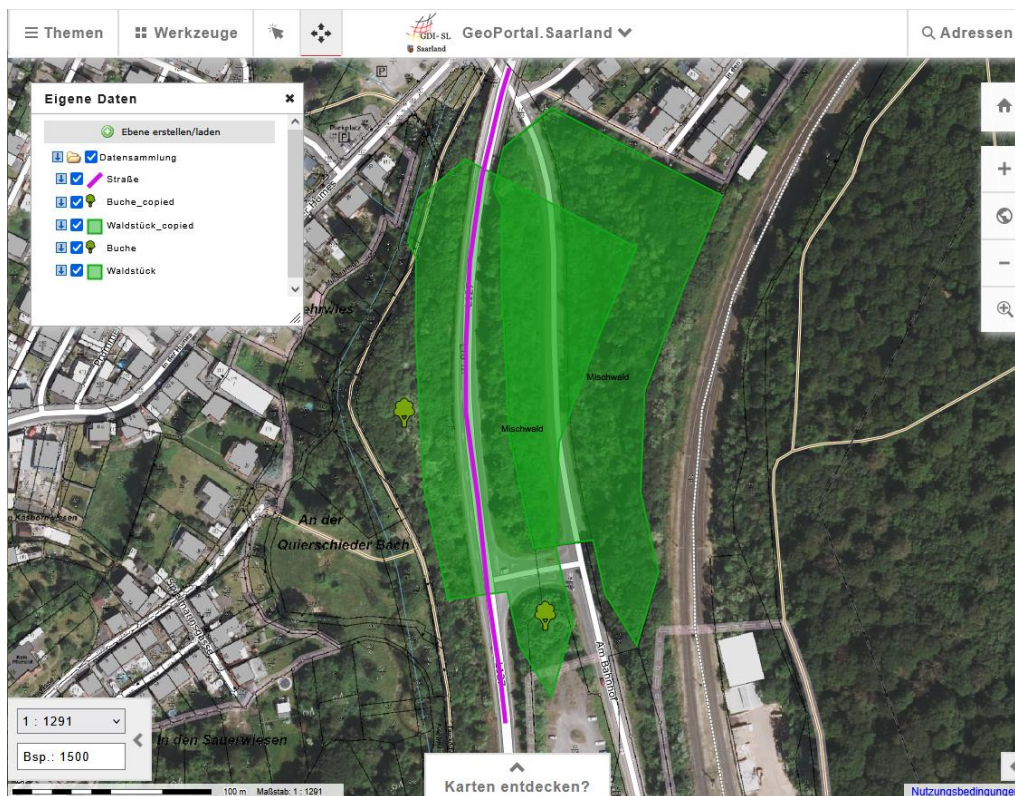




Abbildung 13: Vervielfältigte Objekte in Karte eingefügt

Geodaten exportieren

Die digitalisierten Objekte (Geodaten) können auch exportiert werden – per Klick auf den „blauen Pfeil“  und anschließend „Export“ , stehen Ihnen drei Datenformate zur Verfügung.

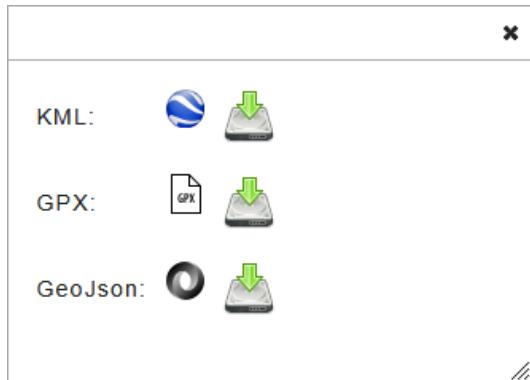


Abbildung 14: Export verschiedener Datenformate

Mit dem Export können die Daten lokal auf Ihrer Festplatte gespeichert werden und zu einem späteren Zeitpunkt wieder importiert werden.

Für Rückfragen stehen wir Ihnen gerne zur Verfügung!

<https://geoportal.saarland.de/article/Kontakt/>